

# Renseignements pratiques

## HORAIRES

**Matin : 8 h 30-11 h 45**

**Après-midi : 13 h 45-16 h 45**

**L'accueil des élèves sur la cour ou en classe pour les maternelles, se fait dix minutes avant l'entrée en classe.**



**Le secrétariat est ouvert lundi, mardi, jeudi et vendredi : 8 h 30-12 h 00 / 13 h 30-17 h 00**

**Le Chef d'Établissement est disponible pour recevoir les familles sur rendez-vous.**

## CONTRIBUTION DES FAMILLES

**« La contribution des familles est dédiée au caractère propre de l'établissement ainsi qu'à l'amélioration des conditions matérielles et immobilières. »**



# Les associations au service de l'école

## OGEC

(Organisme de Gestion  
de l'Enseignement Catholique)

- Assure la gestion financière (subventions, rétributions, négociations des contrats des prestataires).
- Emploie le personnel administratif, les ASEM, les surveillants-animateurs et l'intervenante d'anglais en élémentaire.
- Assure l'entretien du patrimoine immobilier (matinée travaux, commission bâtiment, gestion des contrats de maintenance...).



## APEL

(Association des Parents d'élèves  
de l'Enseignement Libre)

- Est un relais entre les parents et l'équipe éducative.
- Soutient le projet éducatif, pédagogique et pastoral en organisant des manifestations festives pour financer les projets pédagogiques de l'école : vide-greniers, marché de Noël, carnaval, kermesse, loto...
- Apporte sa contribution humaine, matérielle et financière aux activités pédagogiques.



# Les services proposés par l'établissement

## L'ACCUEIL PÉRISCOLAIRE

Il est ouvert tous les jours de 7 h 30 à 8 h 20  
et de 16 h 45 à 18 h 30  
dans les locaux de l'école maternelle  
et dans la salle polyvalente  
pour les élèves d'élémentaire.

## LA CANTINE

L'établissement fait appel à un prestataire  
qui prépare les repas et les livre chauds.  
La fraîcheur des produits  
ainsi que la qualité gustative  
sont conservées au maximum.  
Des animations ponctuent l'année :  
la semaine du goût, des repas mensuels  
à thème, le bol de riz au profit  
d'une association caritative.



# La vie à l'école, apprentissages et temps forts

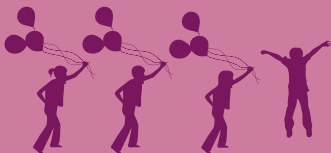
## Lire, écrire, compter

- Travailler avec des repères,
- Anglais de la Grande Section au CM2,
- Informatique,
- BCD...



## S'éveiller

- Proposition d'éveil à la foi pour les plus jeunes,
- Parcours catéchétique ou de culture chrétienne à partir du CE1 ou du CE2,
- Actions de solidarité...



## Vivre ensemble

- Participation des parents aux projets,
- Assemblées d'enfants,
- Ateliers multi-âges...



# La vie à l'école, apprentissages et temps forts

## Fêter

- Noël,
- Spectacles,
- Carnaval,
- Kermesse...



## Découvrir ses capacités

- Rencontres sportives,
- Piscine,
- Chant...



## Apprendre par l'action

- Classes découvertes,
- Marché de Noël,
- Sorties scolaires,
- Cuisine, jardinage...



# L'école

L'école Sainte-Thérèse, maternelle et élémentaire, est un établissement privé sous contrat d'association avec l'État lié à l'enseignement catholique de Loire-Atlantique.



Pensionnat en 1926, l'école s'installe dans les locaux actuels dès 1957.

En 1997, l'école maternelle rejoint le site et en 2004, une salle polyvalente est construite. Au fil des décennies, l'école s'est transformée et accueille aujourd'hui, sur un même site, les enfants de la Petite Section au CM2.



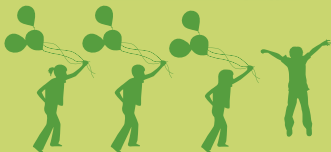
# École Sainte-Thérèse

Ensemble, donnons du sens à l'école  
pour donner du sens à la vie.

Ecole Sainte - Thérèse



MATERNELLE-ELEMENTAIRE



École Sainte-Thérèse  
15 rue Jean-Baptiste ROBERT  
44230 St-Sébastien-sur-Loire  
Tél. 02 40 80 56 73  
Fax 09 59 77 56 73

Courriel : [ecolesaintetherese@free.fr](mailto:ecolesaintetherese@free.fr)  
Site internet : [ecolesaintetherese.net](http://ecolesaintetherese.net)

